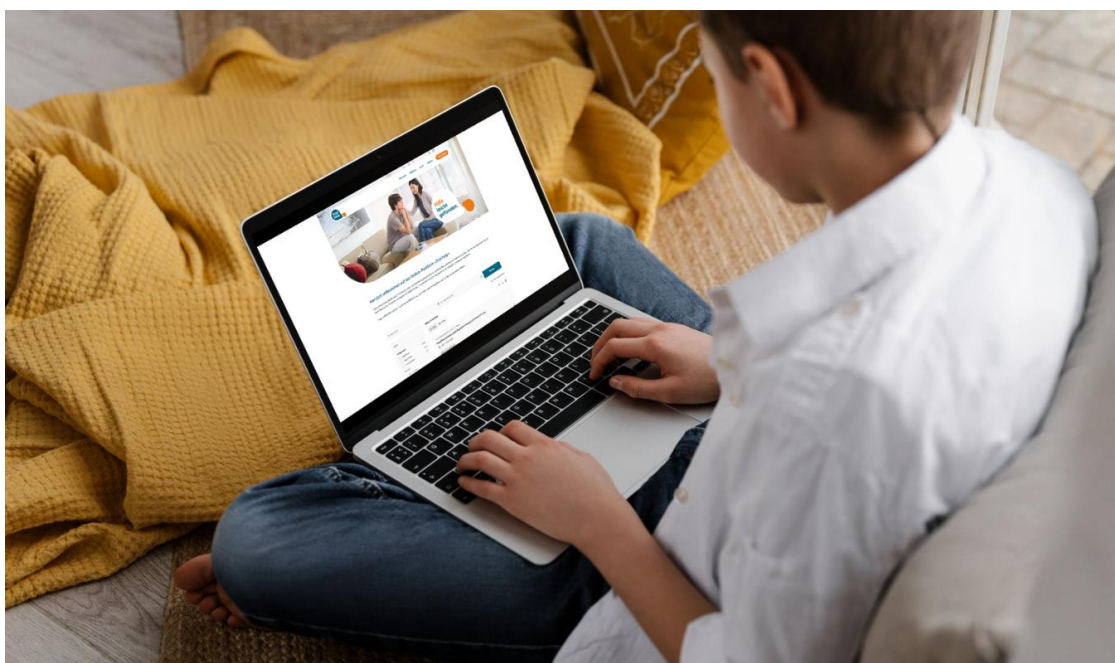


Angebot für St.Galler Gemeinden: **Online-Verzeichnis «find help» zur Suche nach Beratungs- und Unterstützungsangeboten auf der Gemeindewebsite**

Das Ostschweizer Forum für Psychische Gesundheit und das Amt für Gesundheitsvorsorge des Kantons St.Gallen haben ein Online-Verzeichnis «find help» zur Suche nach Beratungs- und Unterstützungsangeboten entwickelt. Im Verzeichnis wurden verschiedene bestehende Verzeichnisse aus den Bereichen Gesundheit und Soziales zusammengeführt. St.Galler Gemeinden können das Verzeichnis mit wenig Aufwand auf ihrer eigenen Website einbinden und damit eigene Verzeichnisse ablösen. Die im Verzeichnis erfassten Angebote und Anbieter werden zentral verwaltet und laufend aktualisiert. Für Datenpflege oder Verwaltung fallen für die Gemeinden keine Aufwände an.



Inhaltsverzeichnis

1.	Ausgangslage	2
2.	Online-Verzeichnis zur Suche nach Angeboten	2
3.	Vorteile für die Gemeinden	4
4.	Informationen zur Einbindung auf der Gemeindewebsite	5
5.	Kosten für die Gemeinden	6
6.	Weitere Informationen und Kontakt	6



1. Ausgangslage

In der Ostschweiz stehen der Bevölkerung diverse Beratungs- und Unterstützungsangebote in den Bereichen Gesundheit und Soziales zur Verfügung. Viele dieser Angebote sind jedoch kaum bekannt – nicht nur bei Hilfesuchenden, sondern auch bei Fachpersonen. Die Suche im Internet ist oft eher verwirrend, da nicht klar ist, was empfehlenswerte, seriöse oder auch kostenlose Angebote sind. Viele Angebote können nur von Personen mit bestimmten Wohnorten in Anspruch genommen werden. Auch die Auswahl an Angeboten ist je nach Region unterschiedlich breit. Dies kann dazu führen, dass vorhandene Angebote nicht gefunden und daher wenig genutzt werden. Eine weitere Folge davon ist, dass betroffene Personen oft erst spät oder gar nie angemessene Unterstützung in Anspruch nehmen. Verschiedene Fachpersonen haben deshalb immer wieder darauf hingewiesen, dass ein zentrales Verzeichnis mit geprüften Angeboten hilfreich wäre.

2. Online-Verzeichnis zur Suche nach Angeboten

Das Ostschweizer Forum für Psychische Gesundheit und das Amt für Gesundheitsvorsorge des Kantons St.Gallen haben ein innovatives Online-Verzeichnis zur Suche von Beratungs- und Unterstützungsangeboten entwickelt. Das Ziel war es, verschiedene bestehende Verzeichnisse zusammenzuführen und einfach durchsuchbar zu machen, z.B. nach Wohnort. Sowohl Fachpersonen als auch Betroffene, Angehörige und Interessierte sollen damit schnell und einfach passende und für sie zugängliche Angebote finden.

Das Online-Verzeichnis kann auf verschiedenen, beliebig vielen Websites integriert werden – beispielsweise auf der Website einer Gemeinde.

Es ist möglich, die auf einer Website angezeigten Angebote für bestimmte Regionen, eine einzelne Gemeinde oder auf bestimmte Themen einzuschränken. Beispiele für eine Einbindung des Verzeichnisses finden Sie hier:

- Angebote für SG, AR, AI, FL; alle Themen:
www.ofpg.ch/notfall-hilfe-finden
- Angebote für Kanton SG; alle Themen:
<https://www.sg.ch/gesundheit-soziales/findhelp.html>
- Einbindung Stadt Rapperswil-Jona: Angebote für Einwohnerinnen/Einwohner im Wahlkreis See-Gaster; alle Themen:
<https://www.rapperswil-jona.ch/beratungunterstuetzung>
- Angebote für Kanton TG; Bereich Alter / Demenz: www.altersfreundliches-frauenfeld.ch/projekte/projekt-bovidem/angebot-finden.html/1445
- Angebote für Deutschschweiz; Bereich Kinder/Jugendliche/Eltern/Familien:
www.kinderseele.ch/angebote/hilfe-finden/



Suche nach Stichwort, PLZ oder Wohnort

3849 Angebote

Filter

- Zielgruppe
- Hilfe im Notfall
- Behinderung
- Beruf und Weiterbildung
- Erkrankung und Auffälligkeit
- Familie, Kinder und Jugendliche
- Gesundheitsförderung und Freizeit
- Gewalt und Ausgrenzung
- Im Alter
- Integration und Migration
- Justiz und Recht
- Schule und Ausbildung
- Sexualität und Gender
- Sozialberatung und Finanzen
- Sucht

Sozialberatungszentrum Region Gossau
Familienberatung des Sozialberatungszentrum Gossau
+41 71 388 14 88
Details einblenden

Sozialberatungszentrum Region Gossau
Suchtberatung des Sozialberatungszentrum Gossau
+41 71 388 14 88
Details einblenden

Spitex-Verein Appenzell Innerrhoden
Mütter- und Väterberatung AI
+41 79 788 00 85
Details einblenden

Elternnotruf
24h Telefon-Beratung für Eltern & Bezugspersonen
+41 848 35 45 55
Details einblenden

Die Suche nach Stichwort, Wohnort und nach Filtern kann beliebig kombiniert werden. Eine Suche nach Wohnort ergibt nur Angebote, die für diesen Wohnort zugänglich sind, d.h. genutzt werden dürfen.

Vorteile für die Nutzerinnen und Nutzer, die Angebote suchen

- In den Kantonen sind viele Angebote nur für die Einwohnerinnen und Einwohner bestimmter Gemeinden zugänglich. Bei der Suche nach Wohnort werden nur Angebote gezeigt, die auch tatsächlich in Anspruch genommen werden dürfen.
- Wird ein Wohnort angegeben (oder bei der Einbindung bereits vordefiniert), werden passende Angebote in der Nähe bevorzugt angezeigt (z.B. erscheinen passende regionale Beratungsstellen weiter oben).
- Bei der Suche werden konkrete Angebote angezeigt (und nicht wie bei bestehenden Verzeichnissen nur Adressen von Anbietern).
- Die Stichwortsuche kombiniert mit einer Suche nach Filtern (z.B. nach Zielgruppen, Themen, usw.), bietet verschiedene Zugänge für unterschiedliche Bedürfnisse.
- Ausgewählte Suchresultate können auch als PDF gespeichert, ausgedruckt oder als Link per Email, SMS, WhatsApp usw. geteilt werden.



Mütter- & Väterberatung Toggenburg

Mütter- & Väterberatung

+41 79 786 08 18

Details einblenden

Soziale Dienste Wattwil

Sozialberatung der Sozialen Dienste Wattwil

+41 71 987 55 15

Details einblenden

Wird ein Wohnort (hier «Wattwil») angegeben bzw. bei der Einbindung vordefiniert, werden passende regionale Angebote (z.B. regionale Beratungsstellen) bei der Anzeige der Resultate bevorzugt angezeigt.

Welche Angebote sind im Online-Verzeichnis erfasst?

Aktuell enthält das Online-Verzeichnis Angebote und zuständige Stellen für die Einwohnerinnen und Einwohner in der Ostschweiz in den Bereichen (psychische) Gesundheit und Soziales. Ein besonderer Schwerpunkt liegt auf Angeboten für Kinder, Jugendliche, Familien, betroffene Erwachsene und ihre Angehörigen. Das Verzeichnis wird laufend erweitert und optimiert.

Qualität und Pflege der Daten

Die Datenverantwortlichen des Kantons St.Gallen und der weiteren Partner übernehmen die Qualitätskontrolle und stellen sicher, dass nur qualifizierte, seriöse Anbieter in das Verzeichnis aufgenommen werden. Zudem werden alle erfassten Anbieter periodisch angeschrieben, damit sie ihre Angebote überprüfen und aktualisieren können. Die Aktualisierungen werden jeweils vor der Veröffentlichung nochmals überprüft.

3. Vorteile für die Gemeinden

- **Eigene Verzeichnisse können abgelöst und mit minimalem Aufwand eine grosse Anzahl geprüfter Unterstützungsangebote auf der Gemeindewebsite öffentlich zugänglich gemacht werden.** Einwohnerinnen und Einwohner können direkt auf der Website ihrer Gemeinde alle für sie zugänglichen Angebote durchsuchen.
- Alle Einbindungen greifen auf dieselbe zentral geführte Datenbank zu. Eine hohe Datenqualität und die Bündelung von Ressourcen sind damit gewährleistet. Die Daten werden laufend überprüft und aktualisiert. **Für die Gemeinden fallen keine Aufwände für die Datenpflege an.**



- Sofern die Website einer Gemeinde auf aktuellen, gängigen Standardtechnologien basiert, ist die Einbindung problemlos und ohne grossen Aufwand möglich. **Für den Betrieb und die Wartung des Verzeichnisses fallen für die Gemeinden keine Aufwände oder Kosten an.**
- Die Einbindung des Verzeichnisses ermöglicht **Anpassungen auf individuelle Bedürfnisse** (Wahl der Primärfarbe, Integration des Gemeindelogos usw.).
- Der individuelle Code zur Einbindung des Verzeichnisses auf der eigenen Gemeinde-website wird vom Amt für Gesundheitsvorsorge **kostenlos** zur Verfügung gestellt.

4. Informationen zur Einbindung auf der Gemeindefebsite

- **Das Verzeichnis wird auf einer Website als Widget via Iframe eingebunden**, einer Standardtechnologie, um externe Inhalte in einem definierten Bereich auf einer Website anzuzeigen (wie z.B. bei der Einbettung eines YouTube-Videos).
- Das Widget kann an die **individuellen Bedürfnisse der Gemeinde** angepasst werden:
 - Die Primärfarbe des Widgets kann gewählt werden, um dieses optisch an die eigene Website anzupassen (Bsp. gelb www.zepira.info/beratungsstellen)
 - Die Nutzerinnen und Nutzer können Suchresultate oder ganze Resultatlisten als PDF ausdrucken oder abspeichern. Das Logo der Gemeinde kann in die Kopfzeile dieser automatisch generierten PDFs eingebunden werden.
 - Die Einbindung der Angebote kann auf Wunsch regional auf die eigene Gemeinde vorgefiltert werden. D.h. es werden dann nur Angebote gezeigt, die von den eigenen Einwohnerinnen/Einwohnern auch genutzt werden dürfen, ohne dass die Nutzerinnen/Nutzer ihren Wohnort angeben müssen. Das Suchfeld «Wohnort» wird in diesem Fall ausgeblendet (da dieser bereits «voreingestellt» ist).
 - Auf Wunsch der Gemeinde können die Angebote, welche im Widget gefunden werden sollen, manuell ausgewählt bzw. vordefiniert werden. (Beispiel: Widget <https://sorgenwolken.sg/> mit Angeboten für Jugendliche im Kanton SG)
 - Ebenfalls könnten auch nur Angebote zu bestimmten Themen angezeigt werden (nicht benötigte Suchfelder/Filter werden in diesem Fall ausgeblendet).
- Das Amt für Gesundheitsvorsorge erstellt den individuellen Key (Schlüssel zur Einbindung des Widgets) pro Gemeinde und sendet diesen der Gemeinde (oder nach Absprache direkt dem Webmaster der Gemeinde) zu.

Die Einbindung des Iframes muss vom Webmaster der Gemeinde vorgenommen werden und ist in der Regel unkompliziert und mit wenig Aufwand verbunden.

- **Eine kurze Anleitung für den Webmaster** mit einigen Hinweisen zur Einbettung des Iframes wird der Gemeinde zusammen mit dem individuellen Key zugestellt.



5. Kosten für die Gemeinden

Die Erstellung eines individuellen Keys zur Einbindung des Widgets pro Gemeinde ist kostenlos und wird vom Amt für Gesundheitsvorsorge übernommen.

- Die Kosten für einen allfälligen Auftrag an einen externen Webmaster zur Einbindung des Widgets (als Iframe) auf der Gemeindeforumseite muss von der Gemeinde übernommen werden. Diese Einbindung ist in der Regel mit wenig Aufwand verbunden ist, weshalb nicht mit grösseren Kosten zu rechnen ist.
Wir empfehlen der Gemeinde, den Auftrag vorgängig kurz mit dem zuständigen Webmaster abzusprechen und eine Kostenschätzung einzuholen. Das Amt für Gesundheitsvorsorge kann nur bedingt technischen Support zur Einbindung des Widgets auf der Gemeindeforumseite leisten.
- Sollte der Koordinations-/Supportaufwand Seiten des Amtes für Gesundheitsvorsorge zur Erstellung/Änderungen am Widget, für Beratung zur Einbindung usw. den üblichen Aufwand massiv übersteigen, behält sich das Amt für Gesundheitsvorsorge vor, in Absprache mit der Gemeinde den Zusatzaufwand in Rechnung zu stellen.
- Wünscht eine Gemeinde die Einbindung des Verzeichnisses auf mehreren Websites bzw. Unterseiten, wird der Aufwand nach Absprache in Rechnung gestellt.

6. Weitere Informationen und Kontakt

Wünschen Sie die Einbindung des Online-Verzeichnisses «find help» auf Ihrer Gemeindeforumseite? Gerne besprechen wir mit Ihnen die Umsetzung und senden Ihnen die technischen Details zu. Oder haben Sie weitere Fragen zum Angebot? Dann freuen wir uns über Ihre unverbindliche Kontaktaufnahme.

Yvonne Hallenbarter
Projektleiterin «find help»
T +41 58 229 89 97 (direkt)
T +41 58 229 87 60
find-help@sg.ch
www.findhelp.ch

Kanton St.Gallen
Gesundheitsdepartement
Amt für Gesundheitsvorsorge
ZEPRA
Unterstrasse 22
9001 St.Gallen